

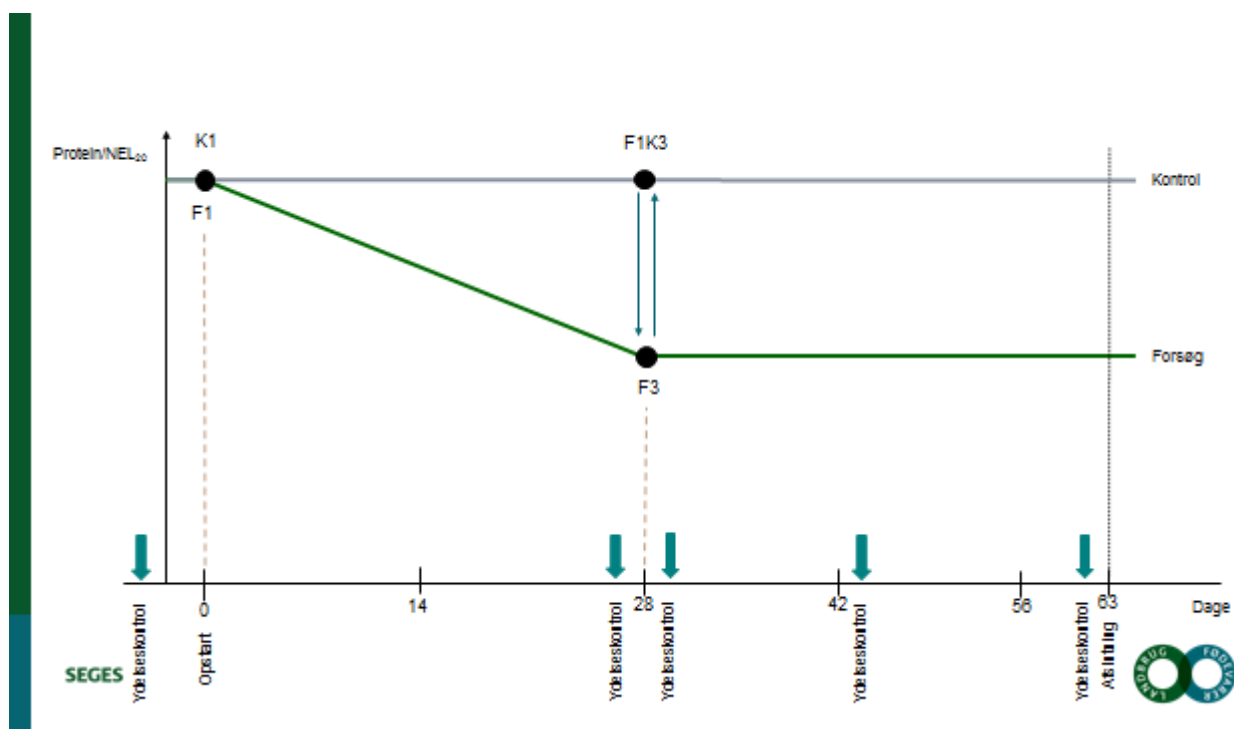
## Status på ydelsesudvikling i forsøgsperioden hos besætning 1 runde 2

Der foretages ydelseskontrollering i besætningen på følgende datoer i forsøgsperioden – se nedenstående tabel.

Tabel 1. Oversigt over dato for ydelseskontrol i forbindelse med forsøg.

Dato	Kontrolart
4. marts	Almindelig ydelseskontrol
2. april	Almindelig ydelseskontrol
16. april	Ydelseskontrol i forbindelse med forsøg
7. maj	Almindelig ydelseskontrol

Her præsenteres resultatopgørelsen på køernes ydelsesudvikling hhv. 29 dage, 43 dage inde i forsøgsperioden samt ved forsøgets afslutning efter 64 dage. Det er således resultatet af ydelseskontrollen inden forsøgsstart, samt den første, anden og tredje ydelseskontrol efter nedtrapningen af foderstyrken på forsøgsholdet, er gået i gang. Principskitse af forsøget er vist i figur 1.



Figur 1. Forsøgsskitse

Tabel 2 og 3 viser en oversigt over udviklingen i mælkeydelsen og EKM ydelsen mellem de fire ydelseskontroller. Der skal ved denne opgørelse tages højde for at der generelt forventes en faldende mælkeydelse for alle køer i forsøget, da disse køer er i midt- til senlaktation, og dermed må forventes at have en nedadgående laktationskurve. Af samme årsag er der i tabel 5 angivet hvor meget køerne EKM ydelse i de enkelte hold er faldet over forsøgsperioden, set i forhold til den forventede EKM ydelse. Den forventede EKM ydelse er beregnet på baggrund af besætningens ydelsesniveau, laktationsnummer og laktationsstadiet.

Tabel 2. Oversigt over ydelsesudvikling i forsøgsperioden - Mælkeydelse

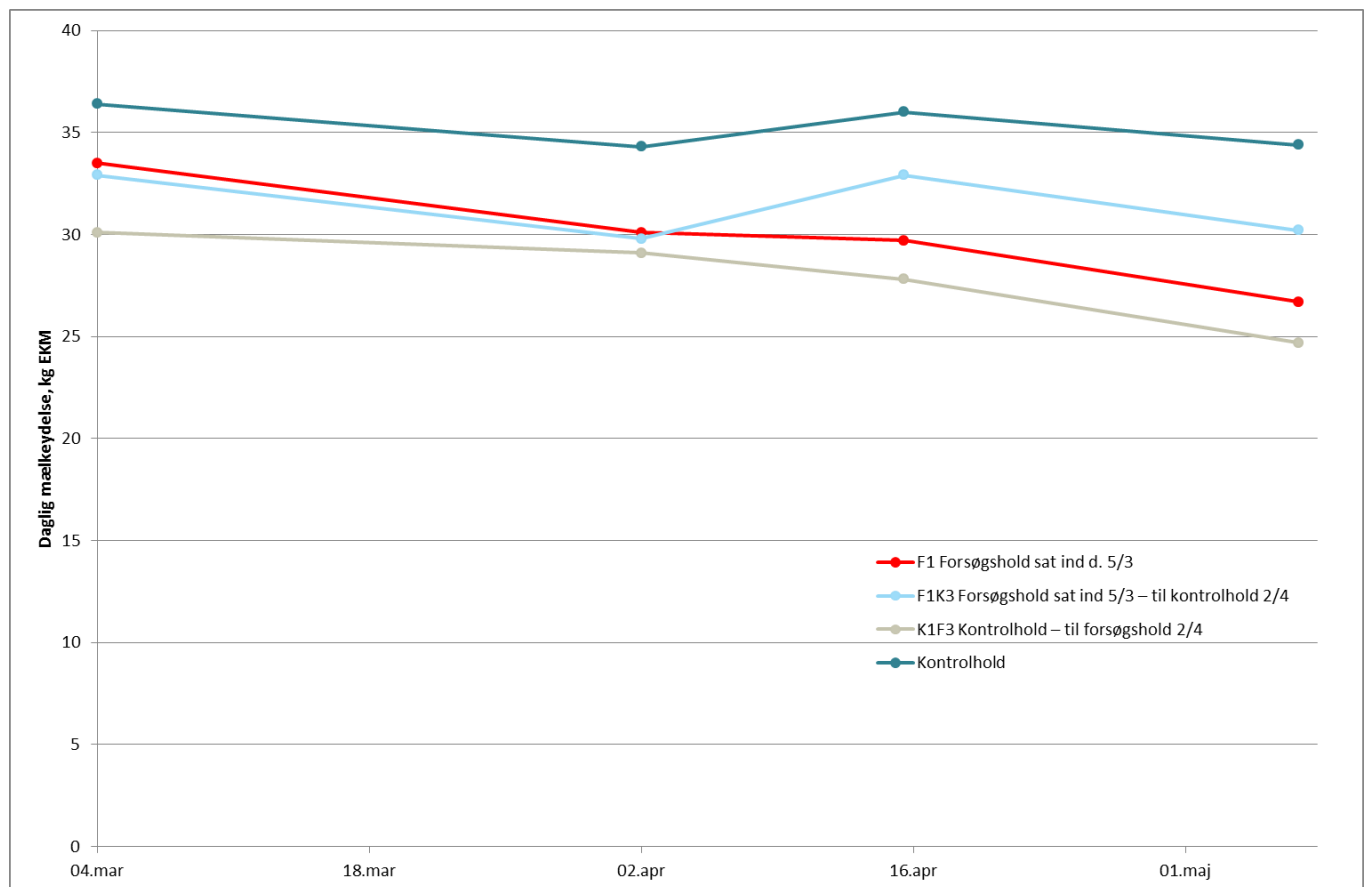
Hold	Beskrivelse	Antal	Mælkeydelse			
			4. marts	2. april	16. april	7. maj
F1	Forsøgshold sat ind d. 5/3	18	30,9	27,3	26,6	23,7
K1F3	Kontrolhold – til forsøgshold 2/4	10	28,7	26,9	25,5	22,3
F1K3	Forsøgshold sat ind 5/3 – til kontrolhold 2/4	10/9	31,3	27,6	30,3	27,1
Kontrol	Kontrolhold	18/17	35,4	33,4	34,4	32,1
1. kalvs	Alle 1. kalvs	≈100	28,8	27,8	29,3	29,0
Ældre, øvr.	Ældre kører uden forsøgs- og kontrolhold	≈180	35,5	35,5	36,9	37,8

Tabel 3 viser en oversigt over udviklingen i EKM ydelsen mellem de fire ydelseskontroller.

Tabel 3. Oversigt over ydelsesudvikling i forsøgsperioden – EKM ydelse

Hold	Beskrivelse	Antal	Mælkeydelse			
			4. marts	2. april	16. april	7. maj
F1	Forsøgshold sat ind d. 5/3	18	33,5	30,1	29,7	26,7
K1F3	Kontrolhold – til forsøgshold 2/4	10	30,1	29,1	27,8	24,7
F1K3	Forsøgshold sat ind 5/3 – til kontrolhold 2/4	10/9	32,9	29,8	32,9	30,2
Kontrol	Kontrolhold	18/17	36,4	34,3	36,0	34,4
1. kalvs	Alle 1. kalvs	≈100	29,5	28,7	31,1	30,1
Ældre, øvr.	Ældre kører uden forsøgs- og kontrolhold	≈180	36,5	37,0	38,8	39,4

Udvikling i EKM ydelsen er også illustreret i figur 1, der viser



Figur 1. Udvikling i mælkeydelse gennem forsøget.

Tabel 4. Oversigt over ændring i ydelse mellem ydelseskontrollerne. Et negativt tal betyder at ydelsen er faldet siden forrige ydelseskontrol, mens et positivt tal betyder at ydelsen er steget siden sidste ydelseskontrol.

Hold	Beskrivelse	Antal	Ændring i mælkeydelse fra ydelseskontrol til ydelseskontrol			
			4. marts	4. marts - 2. april	2. april - 16. april	16. april - 7. maj
F1	Forsøgshold sat ind d. 5/3	18	33,5	-3,4	-0,4	-3,0
K1F3	Kontrolhold – til forsøgshold 2/4	10	30,1	-1,0	-1,3	-3,1
F1K3	Forsøgshold sat ind 5/3 – til kontrolhold 2/4	10/9	32,9	-3,1	3,1	-2,7
Kontrol	Kontrolhold	18/17	36,4	-2,1	1,7	-1,6
1. kalvs	Alle 1. kalvs	≈100	29,5	-0,8	2,4	-1,0
Ældre, øvr.	Ældre køer uden forsøgs- og kontrolhold	≈180	36,5	0,5	1,8	0,6

Generelt er køernes ydelse på forsøgsholdene faldet mere end kontrolholdet fra ydelseskontrollen ved opstart af forsøget til ydelseskontrollen ved slut nedtrapning. Ved 1. ydelseskontrol efter slut nedtrapning har forsøgsholdet (F1) stort set holdt ydelsen, mens kontrolholdet, mod forventning, er steget i ydelse. De forsøgs køer der er flyttet fra forsøgsholdet til kontrolholdet (F1K3) er steget i ydelse, hvilket også er forventet pga. skiftet til en mere energikoncentreret foderration. Køerne (K1F3) der er flyttet fra kontrolholdet til forsøgsholdet har kun haft et lille fald i ydelse, mindre end forventet når man tager i betragtning at de har oplevet et brat fald i foderstyrken, sammen med et holdskifte. Fra 3. til sidste ydelseskontrol er alle køer faldet i ydelse som forventet, men ydelsesfaldet var større for forsøgs køerne sammenlignet med kontrolkøerne.

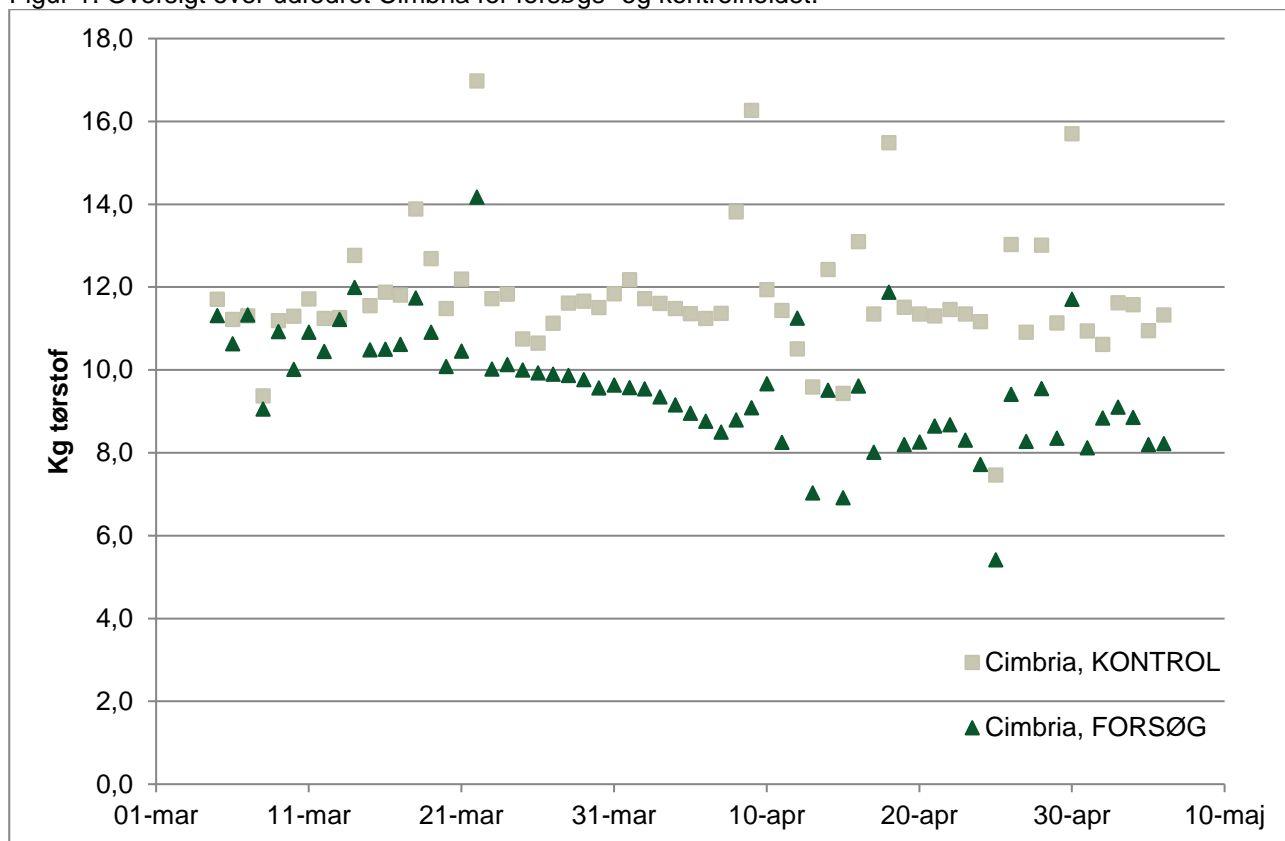
Tabel 5 angiver hvor meget køerne EKM ydelse i de enkelte hold afviger fra den forventede ydelse. Den forventede EKM ydelse er beregnet på baggrund af besætningens ydelsesniveau, laktationsnummer og laktationsstadiet. Her er det tydeligt at forsøgs køerne er faldet mere end kontrolkøerne. Men den generelle tendens er at alle køer yder mindre end forventet i perioden.

Tabel 5. Oversigt over forskellen mellem forventet og opnået EKM ydelse.

Hold	Beskrivelse	Antal	Mælkeydelse			
			4. marts	2. april	16. april	7. maj
F1	Forsøgshold sat ind d. 5/3	18	-5,8	-7,6	-7,0	-8,3
K1F3	Kontrolhold – til forsøgshold 2/4	10	-8,1	-7,6	-7,7	-8,6
F1K3	Forsøgshold sat ind 5/3 – til kontrolhold 2/4	10/9	-6,3	-7,8	-3,6	-4,6
Kontrol	Kontrolhold	18/17	-4,5	-5,0	-2,4	-2,6
1. kalvs	Alle 1. kalvs	≈100	-3,1	-3,8	-1,1	-1,4
Ældre, øvr.	Ældre køer uden forsøgs- og kontrolhold	≈180	-2,8	-2,8	-0,9	-0,8

Figur 2 viser en opgørelse over udfodret Cimbria på forsøgs- og kontrolhold. Den generelle tendens er at ses at planen følges, med de forventede udsving der vil være. Forsøgs køerne er nedtrappet med ca. 3. kg kraftfoder i nedtrappingsperioden, og derefter er dette niveau fastholdt. Data er hentet fra foderregistreringer i DMS.

Figur 1. Oversigt over udfodret Cimbria for forsøgs- og kontrolholdet.



### Økonomi

Til beregning af økonomien i nedtrapping er der brugt SEGES vejledende grovfoderpriser for majs 18 og kombistak mens prisen på Cimbria er hentet fra DMS. Der regnes med en pris på 2,50 kr. pr. kg EKM

Kombistak	128 øre pr. FEN	95,7 øre pr. kg tørstof
Majs 18	102 øre pr. FEN	88,6 øre pr. kg tørstof
Cimbria	177 øre pr. kg	200 øre pr. kg tørstof

Foderforbruget i kontrolholdet er beregnet ud fra det gennemsnitlige daglige foderforbrug i hele forsøgsperioden. I forsøgsholdet er foderforbruget i de 28 dages nedtrapping beregnet ud fra det faktisk udfodret ifølge foderregistreringerne i DMS.

Idet kontrolkøerne har en højere EKM ydelse ( $\approx 1,0$  kg) er der beregnet mælk minus foder på kontroldagen før forsøgets start, samt efter endt nedtrapping.

	4. marts	2. april	Forskel
<b>EKM-ydelse</b>			
Kontrol (Kontrol+K1F3)	34,2	32,4	1,7
Forsøg (F1+F1K3)	33,3	30,0	3,3
<b>Foderforbrug</b>			
Kombistak	6,9	7,6	

Majs 18	5,7	6,3	
Cimbria	11,8	10,5	
<b>Mælk minus foder</b>			
Kontrol (Kontrol+K1F3)	50,32	47,18	3,14
Forsøg (F1+F1K3)	48,07	41,18	6,89

Fra ydelseskollen ved forsøgets start og til ydelseskollen ved slut nedtråpning er mælk minus foder faldet 3,75 kr. mere hos forsøgholdet end kontrolholdet.

Ideen med at holdopdele kørne er at kunne lave en billigere foderration i midt- senlaktation for dermed at forbedre økonomien. Til beregning af økonomien i perioden efter nedtråpning er der brugt den gennemsnitlige mælkeydelse for kontrolkør (kontrol) og for forsøghkør (F1). Foderforbruget til kontrol kørne er den gennemsnitlige foderforbrug i kontrolholdet gennem hele perioden, mens der for forsøghholdet er brugt foderregistreringer fra slut nedtråpning til afslutning af forsøget.

	Kontrol	Forsøg	Forskel
<b>EKM-ydelse</b>	34,9	28,8	6,1
<b>Foderforbrug</b>			
Kombistak	6,9	7,7	0,8
Majs 18	5,7	6,6	0,9
Cimbria	11,8	8,8	-3,0
<b>Mælk minus foder</b>	52,07	41,24	10,82

Forskellen i mælkeydelse mellem de to hold skyldes i høj grad at kørne på kontrolholdet havde en EKM ydelse der var 2,9 kg EKM højere ved forsøgets start (ydelseskollen d. 4. marts) end forsøghkørne. Hvis man antager at forsøghkørne har haft end EKM ydelse der er 2,9 kg EKM højere i perioden efter slut nedtråpning, ( $28,8 + 2,9 = 31,7$  kg EKM) end den beregnede ud fra ydelseskollerne, forbedres mælk minus foder til 48,49 kr. men stadig lavere end kontrolkørne.

På trods af at der er reduceret med 3 kg kraftfoder, i forsøghgruppen, har det ikke medført en bedre økonomi.

## Den Europæiske Landbrugsfond for Udvikling af Landdistrikterne: Danmark og Europa investerer i landdistrikterne



Miljø- og Fødevareministeriet  
Landbrugsstyrelsen



Den Europæiske Landbrugsfond  
for Udvikling af Landdistrikterne

**LDP 2020**



Se EU-Kommissionen, Den Europæiske Landbrugsfond for Udvikling af Landdistrikterne

STØTTET AF

# **Promille**afgiftsfonden for landbrug